

Lillerød Brugsforening – Kvickly Allerød –
<http://www.kvickly-alleroed.dk/>

Lillerød Brugsforening

75 år
1916-1991



Lillerød Brugsforening



Kvickly

Allerød

Lillerød

Lillerød Brugsforening fejrer 75 års jubilæum. Det er Brugsens jubilæum, men der er dermed også sagt, at det er jubilæum for handelslivet i Lillerød overhovedet.

Før 1916 havde der periodevis været forretninger i Lillerød. Det handelsmæssige tyngdepunkt lå imidlertid i Allerød på Prins Valdemars Allé, hvor der var hele to købmandsforretninger. Da disse imidlertid lå i en anden kommune regnedes det for udenbys! Den nuværende Amtsvej dannede grænsen til Blovstrød kommune.

Det var i 1856, altså for 135 år siden, at den første høkerhandel startede i Lillerød, men i årene 1914-16 var der slet ingen købmandshandel i Lillerød!

Så det er slet ingen merkantil overdrivelse at sige, at det egentlige forretningsliv i Lillerød begynder med Lillerød Brugsforening i 1916, netop på samme sted, hvor dens forretning Kvikly i dag ligger.

Lillerød var en landsby omkring Lillerød Kirke med et nu forsvundet gadekær som den anden pol. I 1864 indviedes jernbanen, og stationen placeredes en god bid fra byen. Dette gav naturligvis anledning til, at tyngdepunktet flyttedes, men egentlig ikke særligt hurtigt. Ej heller gav det sig udslag i et markant øget befolkningstal.

I Lillerød boede der i 1850 413 personer, i 1901 var tallet 436.

Såvel Blovstrød som Lyngø og Uggeløse sogne var hver for sig over dobbelt så store som Lillerød befolkningsmæssigt.

Alligevel, og trods nærheden til Allerød, følte man det i Lillerød som højst utilfredsstillende at måtte handle udenbys. Og da ingen privatmand åbenbart følte sig fristet til at åbne en købmandsforening, blev der taget initiativ til at oprette en brugsforening.

Omkring midten af 1890'erne var der 600 brugsforeninger i hele landet, så noget nyt og uprøvet var det jo ikke, initiativtagerne gik igang med i Lillerød i 1916.



Logo for Lillerød Brugsforening, anvendt indtil navneskiftet 1971.



Lillerød Dampbageri ved krydset Frederiksborgvej - M.D. Madsensvej. 1925.

Kort og godt

- 1918** Det vedtages ikke at udbetale løn til forretningsføreren.
- 1920** Ekstraordinær generalforsamling pga regnskabskritik. Formanden havde købt cykel uden at betale avancen!
- 1920** Uddelers ret til at få varer til indkøbspris inddraget.

Hvad er en brugsforening?

En brugsforening er en forening af forbrugere. I Rochdale, en forstad til Manchester i England oprettedes i 1844 en lille butik med salg af mel, smør og sukker til medlemmerne af "Rochdale-banebrydernes forening til retfærdig fordeling". Og virkelig blev den banebrydende, idet dens oprettelse siden er blevet regnet for den egentlige start på brugsforeningsbevægelsen.

Og dens "lille program" som omhandlede åbent medlemskab, demokratisk forvaltning, udbytte i forhold til køb, kontanthandel, politisk og religiøs neutralitet og oplysningsvirksomhed har, bortset fra "dividenden" holdt stand mod tidens tand.

I 1866 oprettede "Thisted Kjøbstads Arbejderforening" en brugsforeningsbutik i Danmark på stort set de samme principper som fra Rochdale, men dog udbygget til dansk brug af initiativtageren pastor H. Chr. Sonne. Selvom FDB, Fællesforeningen for Danmarks Brugsforeninger regner 1. januar 1896 for sin fødselsdag, blev der allerede omkring 1870 taget de første initiativer til landsdækkende samarbejde i den hurtigt voksende bevægelse. Det er et samarbejde med mange faser, fra oprettelse af egne produktioner til nedlæggelse, men betydningen af samarbejdet kan ikke anses for at være mindsket i det moderne samfund, selv om det har ændret karakter. Når der ses bort fra dagens strid, er "Brugsen" i dag ikke kun et lokalt fænomen men et landsdækkende forbrugerforening, der præger tidens debat.



Til brug for jubilæumsskriftet efterlyste Brugsen billeder og andre ting, som kunne bidrage til historien. Vi viser her et udvalg: en FDB-symaskine, fotos og kontrabøger.

En stor tak til de følgende, som har lånt os materiale eller på anden måde stået bi: Jytte Skibsted, Karen Christiansen, Grethe Skov, Ruth Andersen, H. Pedersen, Karen Ingrid Larsen, Therese Høeg Jacobsen, Karen Christensen, Lis Trøst, LAFAK.

Starten

Den 16. marts 1916 afholdtes den stiftende generalforsamling for **Lillerød og Omegns Brugsforening**.

Forud var gået en periode med hektisk mødeaktivitet, startende den 10. februar med et offentligt møde "efter indbydelse af en kreds af Mænd fra Lillerød og nærmeste Omegn".

At der var stor almen interesse for spørgsmålet om oprettelse af en brugsforening, viser fremmødet på ca. 150 mennesker.

50 af de fremmødte tegnede sig straks som medlemmer, naturligvis under forudsætning af hvad en stiftende generalforsamling måtte finde ud af vedr. love osv.

Og man valgte et udvalg til at komme med oplæg hertil, undersøge betingelserne for et køb af en passende byggegrund samt pris for opførelse af bygninger.

På tre møder i løbet af fjorten dage gjorde udvalget arbejdet færdigt og indkaldte til stiftende generalforsamling på Lillerød Kro.

Man havde fået lavet udkast til lovene, fundet frem til en egnet grund, lavet aftale med arkitekt og endda nået at hverve nye medlemmer, især sådanne som var af betydning for garantistillelsen.

For her finder man vel den største forskel mellem de første love og de nugældende: Foreningens medlemmer var solidarisk ansvarlige for foreningens forpligtelser. Det betød, at et evt. underskud skulle fordeles ligeligt mellem medlemmerne. Hvis foreningen blev opløst, og der var overskud, gjaldt samme lighed ikke. Da ville et overskud være at foredele blandt medlemmerne i forhold til deres køb i de sidste fem år.

Disse solide kendsgerninger synes man nok, man kan aflæse på stillingsbetegnelserne for bestyrelsesmedlemmerne.

Den kom til at bestå af gårdejer Chr. Christensen, Allerød, - gårdejer Melchior Christensen, Lillerød - gårdejer Andreas Jensen - gårdejer Lund - vognmand Julius Jensen - portør V. Henriksen, Lillerød og - husmand Karl Hansen, Lyng Overdrev. Karl Hansen valgtes til formand, en post han havde i 3 år.

Om "husmand" er ganske dækkende ved vi ikke. I det hele taget er det, vi ved om disse agtværdige initiativtagere kun lidt.

Om portør V. Henriksen er at sige, at han havde initiativ til mere end portørjobbet. Han ejede en del jord ved den nuværende Fritz Hansensvej, hvor han udover egen bolig byggede yderligere et par huse, som netop i forbindelse med udvidelserne i bymidten blev revet ned i 1989. Han byggede flere andre huse i byen. Han sad næsten uafbrudt i Brugsens bestyrelse indtil 1955, heraf de sidste 4 år som formand.

Melchior Christensen ejede Horsemosegaard i Horsemose og har givet navn til Melchiorvej. En stor del af Horsemose er udstykket fra hans jord, og det er vel ikke uden forbindelse hermed at han tog aktivt del i oprettelsen af Hillerød Landbobank, nuv. Lokalbanken. Han byggede den store ejendom over for stationen og tog også aktivt del i det lokalpolitiske.

Kort og godt

- 1923 Bankbestyrer Melchior Christensen, Hillerød Landbobank udtræder af bestyrelsen, da bestyrelsen beslutter at gå fra Landbobanken til Spare og Lånekassen.
- 1925 Det vedtages at lægge lys ind i det nylavede kammer til folkene.
- 1925 Postbud Ingemann Hansen får fortsat julegratiale, men ikke portørerne ved DSB, da der modtages meget få varer med banen.
- 1927 Bestyrelsen beslutter at købe en ny kaffemølle.
- 1927 Stridspunkt på generalforsamlingen: Melchior Christensen og Uddeleren havde delt en vognladning koks uden om foreningen.
- 1928 Det vedtages at sløje de 2 kr. i diæt pr. møde, men i stedet at give bestyrelsen 10 kr. hver ved optælling af varelageret. Al handel fra forretningen uden om foreningen er herefter ikke tilladt.
- 1928 Der indrettes kassereraflukke i forretningen.
- 1929 Der klages over betjeningen.
- 1930 Uddeler overtager alle udgifter vedrørende bilens drift.
- 1931 Der udbetales ikke længere dividende på køb af akvavit.
- 1935 Der indkøbes en ny bil, Bedford til kr. 6.285,-, den gamle solgt for 1100 kr.
- 1935 Der indlægges vand, indrettes badeværelse og installeres wc.
- 1936 Der anskaffes en skrivemaskine. Foreningen overtager benzintanken.
- 1937 Der indkøbes duplikator.
- 1938 Man udvider med garagebygning. Generalforsamlingen: et forslag om firmanavn "Lillerød og Omegns Brugsforening" på poserne bliver stemt ned.
- 1939 Pga de usikre forhold vedtages at tage så meget koks hjem, som skuret kan rumme.
- 1940 Der indkøbes mørklægningsgardiner og træffes beslutning om lokal rationering af koks: 5 hektoliter pr. kunde i første omgang.
- 1940 Tilladelse til generator uddyntes ikke, da bilen er for gammel.
- 1941 Indkøb af glasmontrer til opbevaring af kager.
- 1941 I anledning af uddelerens 25 års ansættelse indkøbes et guldur som gave.
- 1941 Da det viser sig, at cerutter og cigaretter slår godt til, enedes man om for 1-15 oktober at tildele medlemmerne på mærke 5-12 cerutter eller 20 cigaretter eller 1 pakke tobak.
- 1942 Rationering af cigaretter ophævet. Det var i februar.
- 1942 April: cigaretter atter rationeret. August: snus indgår i tobaksrationen.

Lillerød og Omegns brugsforening 1916-1991

Formand for bestyrelsen:

1916 - 1919 Husmand Karl Hansen
1919 - 1921 P. Nielsen
1921 - 1922 Stolemager Conrad Nielsen
1922 - 1924 L. Frandsen
1924 - 1940 R.E. Schmidt
1940 - 1951 Pottemager Albert Hansen
1951 - 1955 Portør V. Henriksen
1955 - 1971 Jens Bach
1971 - 1987 Kjeld Hansen
1987 - Freddy Fich

Uddeler:

1916 - 1917 Otto Larsen
1917 - 1945 Carl Jensen
1945 - 1972 Lauritz Poulsen
1972 - Peter Olsen



Lillerød Brugsforening

Lillerød Brugsforening 1921.



Grøntafdelingen 1990.

Love

Love er lidt kedelige, men med års afstand dog tit mere interessante end de nutidige.

Formålsparagraffen bør nævnes i sin helhed: Foreningens formål er ved fællesindkøb at forskaffe dens medlemmer gode og uforfalskede varer til den billigste pris, der kan have ved indkøb i større partier.

Enhver mand eller kvinde kunne blive medlem, - uden hensyn til livsstilling eller opholdssted. Hvorfor "mand eller kvinde" og ikke blot "enhver". Jo, kvinderne fik først valget med Grundloven af 1915, og her havde det ikke været uden betydning, at brugsforeningsbevægelsen hævdede kønnenes ligeberettigelse.

I kraft af den solidariske heftelse var det en forpligtende underskrift, når man med egen hånd skrev sig ind i medlemsprotokollen. Kun medlemmer kunne få varer udleverede i forretningen, og vel også derfor skulle der altid findes en medlemsfortegnelse i "uddelingslokalet". Det var en af de regler, der næppe blev overholdt, men som der nu og da blev strid om, - især i rationeringstider.

Efter at alle omkostninger er dækket lægges af det overskydende beløb 5% til foreningens reservefond. Restoverskuddet udbetales til medlemmerne i forhold til deres køb i foreningen i det pågældende regnskabsår. Her har vi dividenden, og den holdt man fast ved indtil 1975, selvom procenterne sandelig skiftede gennem tiderne.

Der udleveredes kun varer mod kontant betaling, og enhver, som havde med foreningens penge eller ejendom at gøre, skulle stille den sikkerhed, som bestyrelsen fandt nødvendig.

Medlemmerne har en erklæret ret til at gennemse regnskaberne 8 dage før generalforsamlingen.

I foreningens forhandlingsprotokol skulle alle beslutninger indføres, og den er i dag vores vigtigste kilde til Lillerød Brugsforenings historie.

Dividende

I lovene er foreskrevet, hvorledes der træffes beslutning om uddeling af dividende. I vore dage er det bestyrelsen, der træffer denne beslutning, mens det oprindeligt var en fordeling af restoverskuddet.

I 1975 indførtes "dividendepause", og den har været lige siden. Den sidste dividende, som udbetaltes, lød på 3% -moms.

I 1919 var den hele 9% men i årene efter noget under for i 1928 at nå op på hele 10%. 1936 var den oppe på 12%, hvilket også var tilfældet i 1940. I 1942 var den 7%, og i årene derefter fortsatte faldet, indtil det fra fyrrernes slutning stabiliserede omkring 2-3%.

Beløbet på de foretagne indkøb noteredes i en protokol, således at hvert medlems samlede indkøb for året kunne gøres op. Køb jpdførtes i en kontrabog, hvilket en periode ophørte.

O. 1948 genindførtes "kontrabog" således, at medlemmerne også selv havde noteret egne indkøb.

Kontrabogen fungerede for medlemmerne som "huskeseddel" ved indkøb, men indleveredes når dividenden skulle beregnes.

I modsætning til Brugsen fordrede mange selvstændige købmænd ikke kontant betaling, og der var "bogen" et led i kreditsystemet. Også der var bogen "huskeseddel" men samtidig en opgørelse over, hvad man skyldte.

O. 1965 forlod Lillerød brugsforening igen systemet med kontrabøger og indførte dividendemærker. Efter hvert køb fik man det til købet svarende antal mærker, der var 10 kr., 1 kr. og øremærker. For at spare penge til mærker skiftede man på et tidspunkt fra store mærker til små!

Når året var gået indleveredes dividendemærkerne opklæbet i dertil beregnede hefter.

Dividenden fungerede som en lidt primitiv opsparing. I en anspændt økonomi var det vigtigt, at opsparingen ikke kunne haves på "anfordring". Og da den var en procentdel af indkøbet, var det uundgåeligt, at den fandt sted! Vel at mærke, når Brugsens priser lå på niveau med andre indkøbsmuligheder.

Og derfor måtte dividenden også forsvinde! For i nutidens skærpede konkurrencesituation med dens tilbud og discount er der ikke plads til at priserne kan ligge 2, 3 endside 12% over andre forretningers priser.

Kort og godt

- 1942 Februar: pga isvanskeligheder er der stop for levering af brændsel fra sædvanlig leverandør. Man forsøger med usorterede gasværkskoks. Marts: "i øjeblikket umuligt at skaffe brændsel".
- 1942 Den første regnemaskine indkøbes.
- 1943 Brugsen organiserer egen rationering af kartoffelmel.
- 1943 Nummerpladen deponeres og bil oplægges. Varer udbringes 2 gange om ugen pr. lejet bil, øvrige dage pr. budcykel. Fjernest boende må selv afhente.
- 1945 Nyt kasseapparat af mærket "National" indkøbes. Brugsen får autorisation til handel med tørv, formbrændsel m.m. Der snydes med medlemsnumrene, hvorfor man opfordres til selv at hente sine tobaksrationer.
- 1945 Da foreningens bil er til hovedreparation og ligger over vægtgrænsen for kørselsberettigede vogne, har uddeleren ladet sætte lad på sin egen vogn til hjemkørsel af varer m.m.
- 1946 Viktualierforretning overvejes. Bestyrelsen beslutter at indkøbe en Chevrolet lastvogn.
- 1946 Uddeler tilbyder at afholde alle udgifter ved hjemkørsel og udbringning af varer, herunder anskaffelse af bil mod en godtgørelse på 2% af omsætningen.
- 1947 Handlen med benzin genoptages.
- 1947 17. april er der ildebrand, uddeles lejlighed + de på første sal beliggende værelser brænder.
- 1947 Bestyrelsen søger tilladelse til oprettelse af viktualieforretning.

Protokol

I Brugsens protokoller kan man følge foreningens og forretningens beslutninger.

Men man kan ikke finde noget om de personer, som optræder, eller kun meget lidt. Det gælder bestyrelsen, det gælder uddelerne, det gælder personalet.

Medlemmerne kan man finde i medlemsfortegnelsen, og så længe der blev givet dividende, kan vi se, hvor meget den enkelte husstand har købt ind.

Skønt protokollerne meddeler os en mængde detaljer, kan det være en kompliceret sag at samle indtrykket til en helhed. Glimt heraf finder man andet sted i heftet.

Her følger en udskrift af protokollen fra 1925, for tidsbilledets skyld, og fordi det er ret typisk.

1925

Bestyrelsesmøde afholdtes i Brugsforeningen mandag den 12/1 1925. Alle medlemmer var mødt.

I Fra Thuerø & Co. var til stede repræsentant Petersen for at tage mod bestilling på kul og koks. Det vedtoges at aftage 8-10 vognladninger knuste koks, 4 vognladninger nøddekul og 3 vognladninger nøddekoks. På levering straks er priserne på knuste koks 2,70 kr. kul 41 kr. pr. tons og nøddekoks 2,20 kr. - På levering i januar, februar og marts måned bliver priserne højst: knuste koks 2,85 kr., kul 42 kr. pr. tons og nøddekoks 2,50 kr. Falder priserne indenfor disse måneder, følger firmaet prisfaldet.

II Fra Korsør Margarinefabrik var tilsendt prøve på margarine. Det vedtoges at holde sig til de gamle forbindelser, hvad levering af margarine angår.

IIa Det vedtoges at aftage 15 tons V V briketter fra Skandinavisk Briket- & Kul A/S til en pris af 32,50 kr. pr. tons "mit See", her 46,50 kr. pr. ton.

III Det vedtoges at udsætte at tage bestemmelse om generalforsamlingens afholdelse til næste bestyrelsesmøde.

IV Medlen nr. 274 Anders Hansen udmeldtes pga. af dødsfald.

V Salgt november udviser en indkøbspris af 22.417,43 kr.

Salgt i december udviser en indkøbspris af 27.173,43 kr. - Mødet hævet.

År 1925 den 16. februar afholdtes bestyrelsesmøde i Brugsforeningen kl. 7 aften. Alle medlemmer var mødt.

I Det vedtoges at afholde den tidligere berammede men aflyste generalforsamling fredag den 27. ds. kl. 6, aften med den tidligere bekendtgjorte dagsorden.

II Det vedtoges at udbetale gratiale til banepersonalet 25 kr. og til postbud Ingemann Hansen 10 kr.

III Det vedtoges til D.A. Cementfabriks og FDB's ekstraordinær generalforsamlinger henholdsvis den 20. og 21. ds. i Aarhus som delegeret at sende Formanden L. Frandsen. Til rejseudgifter m.m. bevilgedes 100 kr.

IV Salgt i Januar måned udviser en indkøbspris af 24.865,17 kr. - Mødet hævet.

Kort og godt

- 1947 På generalforsamlingen oplyses det, at kontrabøgerne endnu ikke er indført pga. papirrationeringen. Formanden kritiserer, at der sker en uretfærdig fordeling af varer til butikkerne på grundlag af 1931-tildelingen, uden hensyn til medlemstilgang.
- 1948 Bestyrelsen sender blomsterkurv til indvielse af Lillerød Kommunkontor på Kirkehøvegård.
- 1949 Uddeler meddeler, at han til betjening af mindre vareture har anskaffet en 1 tons varevogn.
- 1948 Maj, august og september rettes henvendelse til byggenævnet om tilladelse til at opføre bygning til vikualiebutik. April 1949 gives der materialebevilling. Maj udsættes sagen "indtil videre" pga. låneforhold m.m.!
- 1949 På generalforsamlingen oplyses, at lov om avancebegrænsning har medført underskud. Bestyrelsens forslag om at undlade at udbetale dividende nedstemt.
- 1950 Lovens § 37 siger, at kun medlemmer kan få varer udleveret. Paragraffen tages op til revision.



Brugsens lastvogn med koks. Standset på Irisvej ved udkørslen til M.D. Madsensvej. I baggrunden Handelsbanken. Tv. for bilen ses chauffør Viggo Skov.

- 1950 Samtlige rationeringer snart ophævet. Krøjer Christensen foreslår, at der indføres selvbetjening. FDB ansættes som ny regnskabsfører.
- 1951 Uddeler har overtaget brændselssalget.
- 1952 Bestyrelsen debatterer indførelse af "mandagsaften" med gennemgang af fakturaer m.m. Uddeler har intet herimod, hvis blot det ikke udviklede sig til kortspilsaften.
- 1952 Jens Bach forelår, at man undersøger muligheder for at oprette butik i boligforeningens nye kvarter Møllevej-Kirkevej. Boligforeningen reagerer positivt.
- 1952 Det vedtoges at føre en særlig protokol over udmeldelser.
- 1953 Bestyrelsen vedtager at lade mæg-kulen fjern og i stedet anskaffe et par skarnskasser.

2	Fl. Øl	50	
1	1 1/2 Øst	70	
2	1 Haarnet	10	
3	4 Fuld Uldgarn	36	
5	1 Haaryulver	12	178
4			betalt
2	2 Fl. Coddin	68	
1	4 1/2 kg. ølletis	72	
1	7 kg. ø. øllet	60	
1	10 Øre far	10	
1	20 Øre sømpapir	10	220
0	Breddingopretten	10	
1	5 Øg	55	65
2			285
3			Betalt.
3	1 1/2 Øst	50	
4	1 kg. Riismel	72	
0			Betalt.
1	4 kg. Raffin	125	
8	1 lille Pølse	11	
1		126	



F. D. B.^s KAFFERISTERI
 rister aarlig over 2 Mill. Kilo Kaffe.

Reklame i kontrabog fra 1925.

Krigen sætter sit præg

Den 1. sept. 1939 indledes 2. verdenskrig. På årets sidste bestyrelsesmøde konstaterer man, at brændselspriserne atter er steget og fragten ligeså.

Men på generalforsamlingen siger formanden i sin beretning, at året er forløbet jævnt og uden bryderier. Dog er indkøbsforholdene ikke gode for tiden, ligesom prisniveauet ligger betydelig anderledes. Man har måtte skride til rationering af visse varer, og varelaget har man måtte forøge pga. de urolige tider.

Og så fremsatte Jens Hansen, Kollerød krav om, at man udøvede bedre kontrol med uddelingen af rationerede varer i lighed med Hovedstadens Brugsforening. Hvad det nærmere går ud på, får man ikke at vide, men man tog det til efterretning. Fru Westermann ankede over, at man stemplede for svagt på rationeringsmærkerne.

Alt i alt kan man ane en tid med flere bryderier, end formanden umiddelbart var kommet i tanke om. Aage Johansson ønsker at varevognen kører om ad Røglevej, men dette er for tiden umuligt pga. benzinrationeringen. Vilh. Sørensen ønsker kødsalg gennem Brugsen, men får at vide, at dette kræver ny butik, og så kan man næsten gætte sig til det udtalte: Og det er der jo ikke penge til i disse tider.

Den 9. april 1940 blev Danmark besat af tyske tropper. I beretningen for året som gik, slår krisestemningen klart igennem, men man lader ikke følelserne løbe af med sig: Arbejdet er gået nogenlunde jævnt trods vanskelighederne med rationering m.m. Kontrol med rationerede varer var uoverkommelig, da der ikke fandtes kontorpersonele. Man havde besluttet ikke at oprette kødsalg, og nye kørselsruter var det heller ikke muligt at oprette.

Generelt var omsætningen gået ned, simpelthen fordi varemængderne stadig blev mindre.

For sukker, mel, gryn og margarine m.m. er de tildelte varemængder mere end halveret.

59 har meldt sig ud, uden man får baggrunden at vide. Men E.S. nævner flere varer, som man ikke havde kunnet få i Brugsforeningen, men andre steder, og der er måske en sammenhæng. Der udbetales hele 12% i dividende, hvorfor Hansen, Kollerød spørger, om det ikke var en ide at sætte priserne ned på bekostning af dividenden.

Alfred Madsen spørger, om der er nogen fra den tyske værnemagt som medlemmer. Han har sikkert fået svar, men det finder ikke vej til protokollen. Man mere end aner kritik af overmagten.



Gamle emballager. Foto: Nanna Büchert.

Kort og godt

- 1953** Formanden konstaterer på generalforsamlingen et forbedret resultat, trods det, at konkurrencen i Lillerød er steget stærkt, da der er oprettet en masse nye købmandsforretninger. I øvrigt debatterer man mulighederne for indførelse af selvbetjening.
- 1954** Foreningen i økonomiske vanskeligheder. Et af bestyrelsesmedlemmerne rejser på generalforsamlingen kritik af uddeleren, og hans forslag om at stemme nej til beretningen fik kun svag støtte. Bestyrelsen bakkede uddeleren op. Der henvises til, at der var blevet udbetalt dividende i svage perioder. Ikke desto mindre vedtog man af hensyn til medlemshvervningen også i år at udbetale 2% i dividende. Det debatteres at indføre kontantbetaling.



Lillerød Brugsforening. Måske fra 1941, hvor der blev fremstillet et postkort i anledning af 25-års jubilæet. Det er den lokale fotograf Gunnar Larsen som har fotograferet.

Det første jubilæum

10-året for Lillerød og Omegns Brugsforening fejrede man ikke, men da man nåede frem til 25 år, så det anderledes ud.

Man inviterede til stiftelsesfest på Lillerød Kro og tilmeldingerne oversteg alle forventninger, således at man måtte bruge to aftener til afviklingen.

Imod sædvane refereredes arrangementet i protokollen. Her kommer det, som det er skrevet af lærer Axel Schmidt:

"Ifølge tidligere vedtægter afholdtes jubilæumsfesterne søndag den 16.3. og tirsdag den 18.3.1941.

Bestyrelsen samledes kl. 10 søndag den 16. Flere gratulanter indfandt sig for at hilse Brugsforeningen i anledning af jubilæet. Bestyrelse, uddeler med frue og øvrige personale blev fotograferet foran den smukt pyntede ejendom.

Kl. 12 samledes man med gæsterne ved et i bagbutikken smukt dækket frokostbord. Der taltes af formanden Albert Hansen, næstformanden Andreas Jensen, kasserer V. Henriksen, Lindquist, Hillerød, kroejer P. Larsen, Lillerød, uddeler Jensen og P. Svendsen, samt Henry Knudsen, med hjælperforbundet og regnskabsføreren. Der var i dagens anledning indløbet mange hilsener fra forretningsforbindelser m.fl. i form af blomsterdekorationer og telegrammer.

Kl. 18 samledes så mange medlemmer med damer, som kroen kunne rumme. Ved kaffebordet redegjorde formanden for foreningens virke gennem 25 år. Den begyndte med 50 medlemmer, nu var medlemstallet 754. Første års omsætning var 57.575 kr., nu var omsætningen over en halv million kr. Den samlede omsætning beløb sig til 8.686.000 kr. og den samlede dividende, der var udbetalt udgjorde 778.000 kr. Nævnte de mænd, som havde medvirket siden foreningens start, overportør Vilh. Henriksen og gårdejer Andreas Jensen. Endvidere R.E. Schmidt, der havde været i bestyrelsen 18 år, deraf 16 år som formand. Omtalte uddelerparret, der havde været her i 23 år og regnskabsføreren i 16½ år.

Flere talere havde ordet. Andreas Jensen, Vilhelm Henriksen, uddeler C. Jensen, Henry Knudsen og lærer A. Schmidt.

Derefter ryddedes kaffebordene, og den kunstneriske underholdning fandt sted under medvirken af skuespiller Axel Boesen, tenorsangeren Alfred Bertelsen, operasangerinde Karin Munk, violinist Marguerita de Mayo og ved flygelet Melita Birkelund, der alle gjorde stor lykke.

Herefter spillede Valders Orkester, København, der også havde spillet under kaffebordet, op til dans, i hvilken både yngre og ældre medlemmer deltog med liv og lyst.

Samme program på kroen gentoges tirsdag aften med lige så stor tilslutning og lige så vellykket som søndag.

Axel Schmidt

Noget af en manifestation, må man nok sige. Den kraftige opbakning om jubilæet har sikkert sin forklaring i, at besættelsen udviklede et behov for at samles, som det kom til udtryk i alsangen. Og der blev da også sunget til jubilæet, i hvert fald finder man i programmet to tekster til Fællessang, nemlig "Du danske mand, af al din magt" og "Der er et yndigt land".

Program:

Underholdningsmusik: *Valders Orkester*, Kbhvn.

Fælles Kaffebord.

Brugsforeningen gennem 25 Aar, v. Formanden.



Solistopræden:

Skuespiller *Axel Boesen* Indledning.

Tenorsanger *Alfred Bertelsen* Danske Sange.

Operasangerinde *Karin Munk* Danske Sange.

Skuespiller *Axel Boesen* Morsomme Historier.

Tenorsanger *Alfred Bertelsen* { Hertugens Arie af „Rigoletto“
Verdi.
Arie fra „Martha“ - Flotow.

Operasangerinde *Karin Munk* Straus Vals.

Marguerita de Mayo Ungarske Zigeuner Melodier.

Skuespiller *Axel Boesen* Sketch og Parodier.

Ved Flygelet: *Melita Birkelund*.

Kunstnerisk Assistance ved *Fru Gade Hansen's Bureau*.

Bal til Valders Orkester, Kbhvn.

Jubilæumsprogram 1941.



Lillerød Brugsforening. Personale og bestyrelse 1941. Fra venstre: Andreas Jensen, Lisbeth Jensen, ?, ?, derefter uddeler Carl Jensen, lærer Axel Schmidt, fru Jensen, Aksel Olsen, chauffør, og tilsidst bestyrelsesmedlemmer: Kaj Jørgensen, pottemager Albert Hansen, atter en vi mangler navn på, Alfred Madsen, portør V. Henriksen og Erhardt Jensen.

Fra Brugsen til Kvickly

Set i bakspejlet er det ret så dramatiske optrin, som forvandler Lillerød og Omegns Brugsförening, i dagligtale "Brugsen", til Kvickly.

Og da Kvickly jo stadig er - Brugsen, er historien måske for nogle lige så svær at forstå som den med Lillerød og Allerød. Det er ting, der hænger ikke så lidt sammen.

Lillerød forvandlede i løbet af 1960'erne fra en nordsjællandsk stationsby til Københavns forstad med noget, som lignede en befolkningseksplosion. Og det kunne forudses, at dette ville fortsætte i 70'erne. I takt med denne udvikling var den gamle brugsföreningsbygning blevet revet ned og i 1966 erstattet af en ny. Et knapt så spændende byggeri som det gamle, men et byggeri som bedre levede op til formålet.

Bestyrelsen var godt klar over, at det kun var en begyndelse og overvejede fremtiden. Da disse overvejelser i vid udstrækning foregik i samarbejde med FDB, og vel ikke uden sammenhæng med at man overvejede at lade FDB eje forretninger direkte, fik man den tanke, at det kunne være FDB, som stod som ejer, og Lillerød Brugsförening der lejede.

Fordelen ved dette var så, at det blev FDB, som kom til at stå for yderligere nybyggeri og de dermed forbundne vanskeligheder.

Der måtte en ekstraordinær generalforsamling til, og overdragelsen til FDB fandt sted den 11.6.1969. Nu var man lejer hos sig selv, og det var heller ikke uden problemer, med de muligheder for huslejeforhøjelser der gemte sig her!

Så da de andre hamskifter, man stod overfor, var vel overvundne, besluttede man i 1975 atter at få foden under eget bord, og derved er det blevet.

1. etape af det nye byggeri stod færdig i efteråret 1970. 1. april 1971 kunne også sidste etape tages i brug. Så 1. april 1971 er - Kvicklys fødselsdag.

Navneskiftet var sket som resultat af en lidt hurtig bestyrelsesbeslutning. Argumenterne var mest det forretningsmæssige rigtige i, at der var sammenhæng mellem et navneskifte og indvielse af nye rammer i øvrigt. Det ville vel have været naturligt, at beslutningen var blevet truffet på den foregående generalforsamling. Åbenbart blev spørgsmålet først taget op i bestyrelsen i januar 1971, hvor man blev klar over, at det "hastede". Og som sagt så gjort - beslutningen var truffet.

Der var en husstandsomdelt tryksag som indbydelse til åbningen og helsides annoncering ikke kun i Allerød Posten men også i Frederiksborg Amts Avis.

Der var 250 indbudte gæster til receptionen, og Frederiksborg Amts Avis kaldte det "en flyvende start" og fortalte: På tre dage omsattes for 475.000 kr., en åbningsomsætning, som kun en Kvickly på Fyn havde overtrumfet.

Der havde været 11.000 ekspeditioner, var blevet solgt 4000 soft ice, 4800 liter mælk, og 32 cykler, der var udsænket 500 liter kaffe samt drukket 75 kasser lys Faxe og sodavand som "smagsprøver". Og 2000 børn havde været til tegnefilm i Allerød Bio.

Såvidt så godt. Brugsen var imidlertid under sit eget navn populær blandt medlemmerne, hvilket tydeligt fremgår af protokollen, hvor den refererer den efterfølgende generalforsamling i november.

Og det var ikke kun det nye navn, man var utilfreds med, det var i høj grad også måden, navneskiftet var sket på. Den ene efter den anden stod frem med kritik heraf. Bestyrelsens forsvar var spagfærdigt. Navneændringen var indeholdt i et forslag til vedtægtsændring, som imidlertid blev trukket tilbage efter heftig kritik. Det har man så ordnet en anden gang, men som vi ved, består navnet!

Værre blev det, da man nåede frem til valget. Alle søgte genvalg, for at man kunne stå sammen omkring den overenskomst med uddeleren L. Poulsen om fratræden, som allerede var indgået, men som ikke blev meddelt generalforsamlingen!

Fornuften i substansen i denne overenskomst kunne være så velovervejet, den være ville. Efter mere end 25 år som uddeler var Poulsen velanset i brede kredse og hos personalet, og rygter om, hvad der forestod, var måske nået ud.

Da bestyrelsen ikke havde sunget ud om sagen, var det så meget lettere at søge en syndebug, og det blev formanden gennem 16 år Jens Bach, som i alt havde siddet 22 år i bestyrelsen. Så nu var der ryddet ud i toppen! Poulsen fratrådte med årets udgang, og den nuværende uddeler Peter Olsen tiltrådte 1. marts 1972. Med Kjeld Hansen som den nye formand var brikkerne på plads til det næste løft, men dramatikken gentog sig ikke.

Kort og godt

- 1957** I foråret er der tre tyverier i butikken inden for kort tid.
- 1957** Bestyrelsen vedtager at give uddeler fast løn plus provision. Det vedtages, at Brugsen overtager salg af brændsel og transport efter nærmere aftale med uddeleren. Man vedtager køb af dybfryser.
- 1957** Indførelse af selvbetjening har resulteret i fremgang.
- 1958** På fire måneder stigning i salget på 23% i forhold til året før. Besluttes at forsøge med salg af hønsefoder, da Allerød Mølle lukker.
- 1958** På generalforsamlingen omtales Irma som afdeling af udenlandsk handelskoncern.
- 1959** 30. august deltager Brugsen med en vogn eller to i et optog gennem byen arrangeret af LIF.
- 1960** Nye kasseapparater indkøbes. Der etableres samtaleanlæg.
- 1961** Man har problemer med p-pladser. Værelser på loftet ikke vedligeholdt siden branden i 1947. Der overvejes at placere ny butik nord for byen. Kommunen vil udvide M.D. Madsensvej.
- 1961** "Juleavis" udsendes til alle husstande.
- 1961** På generalforsamlingen overvejer man farerne ved EF og konkurrencen fra udenlandske kæder.



Jordarbejde til den nye bygning 1979.



Lillerød Brugsforening. Personalet 1962. Set fra højre: Uddeler L. Poulsen, fru Poulsen, Aksel Gram Jensen, Benny, og før 2. stolpe fru Lund, th. for hende Jørgen Hansen, nuv. biografdirektør Allerød Bio. Nr. 2 th. for ham Else Willumsen, derefter slagter Svend Aage Sørensen. Th. for 3. stolpe Søren Poulsen, fru Jørgensen, fru Lund, nr. 2 th. for hende Poulsens niece, derefter Svend Olsen og chauffør Titze.

Kort og godt

- 1962** Bestyrelsen bevilger 500 kr. til Lillerød Skoles kunstfond til udsmykning i anledning af indvielsen af nyt afsnit.
- 1963** Generalforsamlingen: Orientering om skattesituationen og om, at der er indsendt ny ansøgning om byggeri. Udbringning af varer begrænses. Alle valg var genvalg.
- 1964** Dividendekuponer under overvejelse.
- 1964** Generalforsamlingen ændrer lovene, således af foreningen overgår fra solidrisk ansvar til begrænset ansvar. FDB er flyttet til Herstedvester fra Njalsgade.
- 1965** Trang juletid i gamle lokaler.
- 1966** Som tak for indsatsen ved indvielsen af den nye butik er hele personalet inviteret på Skuldelev Kro til middag og svingom.
- 1966** Det blev overladt "bestyrelsens kvindelige islæt", (nemlig Karen Christensen, Frida Møller Nielsen og Marie Petersen) at arrangere 50-års jubilæum på Lillerød Skole. Skuespilleren Kjærulff-Schmidt optrådte, Jens Bach fortalte Lillerød Brugsforenings historie, mens Erik Thomsen morsomt fortalte om sin barndoms brugs i Jylland. I dagens løb var trafikken ved at bryde sammen på

- 1966** M.D. Madsensvej, ikke mindst under besøget af Vedbæk pigegarde. Årsregnskabet viser stigning på 59% i omsætning!
- 1967** Mejerierne monopol på mælkesalg ophører, og Brugsen aftager mælk fra Borup Mejeri.
- 1967** I protokollen står ironisk: "Formanden fik fordoblet sin løn, så den nu udgør den formidable sum af 1000 kr. om året." Momsen er blevet indført, og man har atter udvidelsesplaner. For fremtiden køres regnskabet på elektronhjerne.
- 1968** Der har været en omsætningsstigning på 46% på to måneder i forhold til samme periode året før. Foreningen har en medlemsdækning som følger: Lillerød 56% af husstande, Lyngø Øst: 35%, Bløvsstrød vest for Kongevejen 71%, Bløvsstrød i øvrigt 20%.
- 1972** På generalforsamlingen konstateres det, at man fra et nettounderskud på 94.831 kr. har vendt udviklingen til et overskud på kr. 103.459. Der sælges ikke koks mere.
- 1973** Bæreposerne som i flere år har været gratis koster nu 25 øre.
- 1982** De 65 år fejret med salgsrabatter på 6,5% plus fest for medlemmerne i Spisekrogen.

Huset

I kraft af den arkitekt Lillerød Brugsforening valgte til sit første byggeri, nemlig Rolf Schroeder fik man et karakteristisk byggeri, som var betegnende for egnen. Samme Schroeder havde nemlig tegnet Lillerød Skole, og det er stadig hans del af skolen som danner det billede, man får af hele amfibiet den dag i dag: Lærerboligen (nu Skolefritidsordning), gymnastiksalen (nu børnehaveklasse), og den særegne taghældning. Han tegnede også Ny Allerødgårds hovedbygning, og måske har han også ansvaret for den store ejendom over for stationen.

Lillerød og Omegns Brugsforening rummede ud over forretningen bolig for uddeleren. Boligen nedlagdes først i begyndelsen af 60'erne.

I 1931 blev pladsen for trang, og man fik den første udvidelse, som nærmest fordoblede butiksarealet.

I 1938 gennemførte man udvidelser i form af lagerbygning og garager. Omkring lageret ses på et luftfoto fra o. 1950 at der er skudt yderligere lager op, men de enkelte byggefaser er svære at udskille. I 1947 udbrænder loftet med værelser til personalet og uddelerboligen, hvilket giver anledning til en større renovering. Udvidelsen i 1931 var en tro fortsættelse af den oprindelige arkitektur. Ved en renovering af butikken i 1956 ændredes facaden gennemgribende, idet de så karakteristiske vinduesfremspring fjernedes. Facaden rykkede et par skridt baglæns men lod dog taget fra vinduesfremspringene forblive som tagudhæng. Bygningen beholdt derved et væsentligt særpræg, samtidig med at den fremstod som "moderne". Det sidste var man meget bevidst om, hvorfor åbningen fejredes behørigt med ekstraåbent og med smagsprøver på kaffe, cigarer m.m. Det var også i denne forbindelse at man indførte selvbetjening. (Danmarks første selvbetjeningsbutik åbnedes af Hovedstadens Brugsforening i marts 1947, så vi var ikke først på pletten).

Ved en ekstraordinær generalforsamling i 1959 beslutter man at oprette en kød- og viktualieafdeling, således som man allerede i 1948 havde søgt de første tilladelser til! Nu blev det virkelighed, ved udbygning af en knast på det gamle byggeri. Den var med fladt tag, uden forsøg på tilpasning til huset i øvrigt. Den var funktionel.

Som alternativ til udvidelse talte man gennem årene om oprettelse af flere butikker. Dels ved Møllevænget-Kirkevænget. Senere et sted i Lillerød Øst. Imidlertid valgte man at satse på udvidelse på stedet, som allerede i 1916 fremstod som centrum. En ekstraordinær generalforsamling beslutter i 1962 at udvide, men et byggestop kommer i vejen.

Ved en ny ekstraordinær generalforsamling i 1964 besluttes en udvidelse, der betyder nedrivning af den gamle butik, og opkøb af yderligere arealer, bla. fra butikken Tatol ved Fritz Hansensvej.

Sådan digtede et par bestyrelsesmedlemmer til den fest for personalet som efter indvielsen af nybyggeriet afholdtes på Skuldelev Kro som tak for indsatsen:

I Lillerød et lille hus
var rammen om den første Brugs.
Endskønt den pyntede på vej'n,
den blev dog hurtigt alt for klejn.

Man øgte lidt og ændred' mangt,
alligevel der blev for trangt.
Så la' man ho'derne i blød,
og det blev Lillebrugsens død.

Omsætningen på åbningsdagen i 1966 lød på kr. 5.700, hvilket svarer til omsætningen hele det første år efter Brugsens oprettelse.

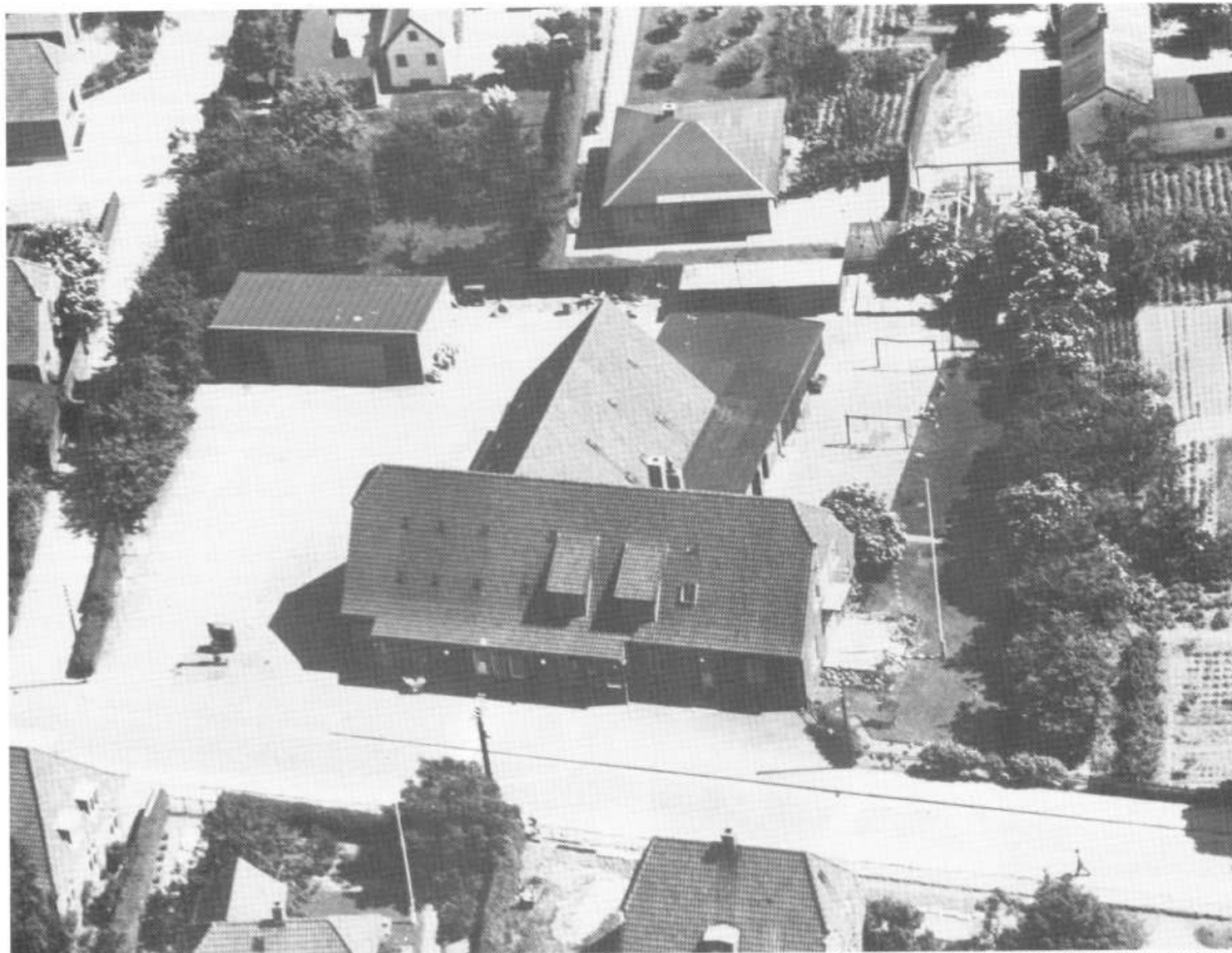
Den nye butik svarede til tidens behov for butiksareal, udbud osv. Den var den første spire, til det Kvikly er i dag, men om arkitektur kan man vist ikke tale.

Den blev bygget efter tidens flade ideal, hvilket fortsatte med en anden etape, som afsluttedes 1. april 1971. Problemerne ved udvidelserne var mangfoldige, på grund af de store arealkrav til p-pladser og butiksarealet ikke mindst. I godt 20 år stredes man med erhvervsforeningen om nedlæggelse/flytning af vejen "Strædet" som forbandt M.D. Madsensvej med Fritz Hansensvej.

Med det store byggeri afsluttet 1979 tog den strid ende. Vejen blev ikke nedlagt men slår et sving gennem Kvikly's port, og ingen undrer sig vist over det. Det var en detalje, men havde den ikke fundet en løsning havde udvidelsen nærmest været umulig. Endelig fik Brugsen arkitektur igen, selvom nogle fandt den så provokerende, at de greb til håndgribeligheder og lavede graffiti på gavlen: "Du har ødelagt byen, klods". Det var prisen for at være forrest i den udvikling, som alle tilflyttere selv er en del af. M.D. Madsensvejs præg af villavej var endegyldigt forsvundet.



Legetøjsafdelingen o. 1956. Bemærk udblik til portør Kristensens villa på M.D. Madsensvej.



Lillerød Brugsforening, fotograferet af Sylvest Jensen Luftfoto o. 1950. Bemærk th uddelers have med tørresnore. Tv. "Strædet", forbindelsesvej til Fritz Hansensvej, som dengang hed Vinkelvej.

Uddelerens kone

Lauritz Poulsen var uddeler i Lillerød Brugsforening/Kvickly fra 1945 til udgangen af 1971. Han døde i 1982, 78 år gammel.

Fru Poulsen fortæller på opfordring gerne om tiden med Brugsen, blot ærgrer det hende, at det ikke i tide lykkedes at få talt med hendes mand, fordi hun ikke i samme grad er inde i det forretningsmæssige.

Fru Poulsen fortæller:

- Jeg kan da fortælle, at det har været et godt og virksomt liv, vi har haft, og meget spændende.

- Vi kom fra Ullerød, hvor min mand var førstemand i 25 år, han havde 25 års jubilæum, inden han kom hertil.

- Vi kom i 1945, en måned før krigen holdt op. Så det var lige på det aller mest spændende tidspunkt, vi kom.

Og jeg kan huske den aften, der blev fred. Vi kendte jo ikke nogle mennesker, vi var nye, og vi sad ude i køkkenet, der var ikke engang varme. Det eneste min mand havde gemt til den lejlighed, det var en pakke cigaretter. Jeg ved ikke hvad mærke det var, den tog han frem, og det var det eneste vi havde at glæde os over. Alle var ude og feste. Vi havde jo børnene, de lå oppe og sov, så vi kunne ikke gå nogen steder.

- Vi var blevet udtaget af 90 ansøgere, vi var heldige, man kan godt sige, at vi fik en appelsin i turbanen.

- Brugsen lå hvor den ligger i dag, og heldigvis at den ligger der endnu. Der var engang tale om, at den skulle flyttes ud på marken, men det blev heldigvis ikke til noget. Det havde været forfærdeligt, husk på, det er byens bedste plads.

- Min mand var seks år ældre end mig. Så han var noget ældre, men det var måske også meget godt. Han var meget mere moden, end jeg var til den stilling, for den var virkelig krævende.

- Hvor mange ansatte der var, husker jeg ikke. Vi var 15, når vi skulle spise, så de fleste af dem var vel også inde i butikken. Det var alle måltiderne og hver dag vi havde dem, og de boede der, de fleste af dem, så der var meget at gøre. De boede på værelserne ovenpå. Selvfølgelig havde jeg noget hjælp, men altså, der var virkelig meget at gøre. Og så var det svært, fordi vi manglede så meget.

- Jeg kom til den der store husholdning, og havde været vant til at gå i en ny bungalow med mig selv og mine drenge. Pludselig skulle jeg have al den uro omkring mig med at sørge for mad til folkene, og en ung pige skulle sættes i gang. Jo, der var virkelig meget at tænke på, når man var helt fremmed for det. Mad var der jo ikke noget særligt af.

- Der var mange forretninger i byen dengang, vi talte det til 11 købmandsforretninger. Den tidlige uddeler Carl Jensen, han blev vor nærmeste nabo som købmand.

- Men altså, når vores kunder kom derovre fra, så sagde de: "Vi kommer lige ovre fra filialen, så vi skulle lige se, hvad I har herovre". Så grinede de jo, de kunne ikke lade være at grine af det.



Lauritz og Eline K. Poulsen.

- Skulle man have nyt - så havde man ikke nogen chancer nogen steder. Dengang havde vi jo ikke selv slagtervarer. Slagteren var meget large over for os, det skal jeg love for, ellers kunne jeg overhovedet heller ikke have klaret det.

- Ja, jeg har jo aldrig set nogle håndører for mit arbejde. Når jeg gik ind og handlede i forretningen blev varerne skrevet ind i min bog. Så blev det trukket fra vores løn, når der blev gjort op inde på kontoret. Derfor har jeg ikke haft noget med mærker og dividende at gøre.

- Varerne begyndte gradvist at vende tilbage, og hver gang der kom noget nyt, skulle vi altid have en lille prøve ind. Vi skulle se, om den var, som vi havde tænkt os.

- Jeg kan huske, der kom noget som hed bankebyg. Det skulle sælges i butikken, og vi fik en prøve ind. Jeg lavede grød af det, men hverken børnene eller nogen ville spise det. Det var nogle store gryner, som svulmede op. Dem kunne vi altså ikke bruge. Det er den eneste middag, jeg nogensinde har fået kasseret.

- Jeg synes, det var nogle ganske vidunderlige mennesker, vi havde, det var det, som bar det hele, der var sådan et sammenhold.

- Min mand havde den gode - synes jeg - ide, at hver eneste fredag aften, inden de var færdige, så var der en øl ude i bagbutikken. Der drøftede de hele ugens problemer og fik luft for alle deres små besværligheder. De kom og skulle lige have den her øl og så færdig, så sagde de tak for i dag og så hjem. Den skik holdt lige til den sidste dag han var der. Den var med til, at de havde det så godt med hinanden.

- Da udviklingen gik hurtigere, da hjalp det at have Fællesforeningen i ryggen. De var fremsynede og kunne se mulighederne, de skubbede jo godt på.

- Sommetider gik det næsten for stærkt, vi var dårligt kommet over den ene ombygning, så skulle vi til det igen. De skulle have møder om det, så skulle de ansætte folk, så skulle de til at pakke flere varer ind. Det var altså rouletten uden ende. Selvfølgelig var det også spændende, men det tog også vores kræfter, vi kunne jo ikke nå andet end det.

- Ja det var forretningen, vi har ikke levet for andet, særlig min mand jo. Vi havde det ganske dejligt. Hvis vi ikke havde haft de unge mennesker omkring os, så kunne vi heller ikke have klaret det.



Lillerød Brugsforening 1965.
Foto: Gunver Bjørn Møller.

Formand 1955-1971

Gennem Lillerød Brugsforenings 75 år har bestyrelsen haft repræsentanter for alle sider af det lokale samfund. Men tit naturligvis var det dem, der også var aktive på andre fronter.

Tordensskjolds soldater, som vi plejer at kalde dem.

Jens Bach, f. 1906 er en af dem. I 1945 kom han til Lillerød som skoleinspektør.

Bach forblev skoleinspektør indtil 1961, hvor skolen var svulmet op fra de 100 elever til omkring de 500. Med en udvidelse i 1952 til følge. Og som medlem af Lillerød Sogneråd var han med til at sætte skoleudvidelsen i 1962 i værk. 1961-76 var han undervisningsinspektør i undervisningsministeriet. Han sad i Lillerød Sogneråd til 1970 og i Allerød Byråd fra 1970-82, også her fulgte han skolen tæt, nemlig som formand for kulturelt udvalg.

Han var og er medlem af det radikale venstre. Det blev til mange fingeraftryk i den lokale udvikling.

I 1949 valgtes Bach til medlem af Brugsens bestyrelse. I 1955 valgtes han så til formand, hvilket han forblev til og med 1970. Jens Bach fortæller:

- Jeg var jo oppe fra Thisted, og der havde vi tre brugsforeninger. Den gamle oprindelige Thisted Arbejderforening, og så var der en, som havde tilknytning til vestdelen af landbruget nordenths, altså nord for Thisted, og en der hed Vester-gades Brugsforening med tilknytning til en anden del af landet.

- Men jeg var ikke motiveret hjemmefra, for vi handlede hos købmanden, der boede tre huse henne i samme gade. Da vi kom til Holbæk, blev jeg medlem af Brugsen. Jeg nåede da at blive revisorsuppleant, det var mit første hverv inden for bevægelsen.

- Jeg havde altid interesseret mig for Andelsbevægelsen, sådan ud fra almindelige principper om samarbejde. Det var så et område, som jeg syntes, det kunne være morsomt at beskæftige sig med. En interesse uden for skolen, som noget andet end det, man skulle tjene sin føde ved.

- Du ved jo godt, at bare det at man viste sig ved generalforsamlingen nede på Lillerød Kro, og bare man var lidt interesseret: Hvis man tillod sig at stille spørgsmål, så var man jo valgt.

- Men jeg må da indrømme, at jeg var meget optaget af det, og med det udmærkede samarbejde med FDB, der hjalp os med de langsigtede retningslinier var jeg glad for opgaven. Jeg blev medlem af Fællesforeningens repræsentantskab, hvor man ligesom kom lidt nærmere til beslutningerne.

- En ting, som jeg havde mest besvær med, da jeg var blevet formand, det var at ændre systemet med, at formanden og bestyrelsen skulle gå rundt og se efter i skuffer og tælle rosiner og alt det der. Når vi havde ansat en uddeler, så var butikdriften hans helt og alene. Vi skulle skaffe ham de bedste vilkår, til at udføre det job, det andet kom ikke os ved.

- Da vi kom i 1945 - i november, da var Poulsen tiltrådt som uddeler i maj. Da var der stadigvæk en vis modvilje rundt om mod Brugsen. Den tidligere uddeler havde begyndt købmandsforretning ovre på Frederiksborgvej, og så snakkede man om, at dét var Brugsen.



Jens Bach.

- Men vi meldte os nu ind i Lillerød Brugsforening, og jeg kom i bestyrelsen. Formanden var pottemageren Albert Hansen, og der sad så hele hierakiet - Aksel Jeppesen, den senere sognerådsformand, vaskerimanden K.K. Petersen, Alfred Madsen, Erik Thomsen, men der var ikke noget, der overhovedet hed kvinder i bestyrelsen. Jo og så var der også portør Henriksen.

- Han blev formand efter Albert Hansen i 1951, og jeg synes nok, vi da gik lidt højt op i, om vi skulle ofre 5000 kr. på maling for at pynte lidt op. Men vi var da begyndt at diskutere, hvad der skulle ske af udvikling.

- Det første projekt vi vel egentlig begyndte med var nok kød & viktualieafdelingen. Det var på det tidspunkt, at Grethe Hækkerup også var kommet i bestyrelsen, for Frida Møller Nielsen og Grethe Hækkerup var jo husmødre, og de interesserede sig naturligvis for, at man fik et lidt bredere udvalg.

Og så voksede Brugsen ellers - med nedrivning i 1966 af den gamle bygning og med nyt byggeri til følge. I 1971 atter et afsluttet nybyggeri og Brugsen genopstået som Kvickly.

I 1971 refererer pressen Brugsens generalforsamling, og fortæller om kritik af økonomien og af navneskiftet til Kvickly. I modsætning til Frederiksborg Amts Avis nævner Allerød Posten ikke, at Bach ikke blev genvalgt, men blot at han trådte ud af bestyrelsen. Bestyrelsen havde vedtaget ikke at omtale uddelerens fratreden på generalforsamlingen, men havde iøvrigt været helt enig. Pressen nævner ikke Poulsens afgang, hverken da eller siden.

- Det er min egen diagnose, at personalet syntes Poulsen blev dårligt behandlet. Det var nok den fejl vi gjorde, at vi ikke sagde noget med det samme, men bagefter så ved man jo alt det der, og resultatet blev så simpelthen, at jeg blev stemt ud, og det var jo beklageligt, men det er vilkårene. Der havde ikke været en bemærkning i den retning, for så ved jeg nok, hvad jeg havde gjort, jeg klæbede ikke i den forstand til taburetten.

Samtalen med Bach giver et klart indtryk af, at den lidt triste afslutning ikke fik lov til at overskygge de mange gode år i Brugsens bestyrelse.



M.D. Madsensvej o. 1960. Tv. købmand H.P. la Cour, frisør, slagteri og Brugsen. I baggrunden Hillerød Landbobank (Lokalbanken). Foto: Arne Buch.

Formand 1971-1987

Interessen for Brugsen er grundfæstet i barndommen for Kjeld Hansen, men han mener selv, det nærmest var en tilfældighed, der i 1968 bragte ham ind i bestyrelsen.

Han er født i Farum, men kom allerede til Kattehave i Blovstrød kommune i 1925. Startede som 14-årig i DSU, hvor han sluttede af som formand 1944-48. Indtil 1965 var han porcelænsarbejder. Derefter blev han ansat som formand på Lillerød kommunes renseanlæg. Også han har haft tillidshverv på kryds og tværs i lokalsamfundet. Formand for Socialdemokratisk Forening 1953-62, sad i Lillerød sogneråd 1958-66. Formand for en afdelingsbestyrelse i Lillerød Boligforening fra 1970, med i Boligforeningens hovedbestyrelse i flere omgange.

- Jeg gik i skole i Blovstrød, men Lillerød var hovedbyen. Fra 1931 føler jeg, jeg har haft min gang her. Men jeg mindes da, at allerede da jeg var 7 år, sendte min mor mig til Brugsen i Lillerød i småårinder.

- Uddeler og personale fremstod som en stor familie, måske på grund af at hele personalet jo boede dernede. Der var vel en halv snes stykker.

- Varerne kom i øvrigt ellers ud med varetøren, og så snakkede man med chaufføren. Særlig husker jeg Johansen, han var en mægtig flink fyr. Han fik siden lillebil og vognmandsforretning med bus osv. Han havde Krokiosken, og købmandsforretning, hvor der nu er Mac All burger. Og så havde Brugsen en meget flink kokkepige, hvordan man nu ellers kom i snak med hende. Det var hende som blev fru skomager Larsen.

- Brugsen var stor i forhold til en købmandsforretning, med en lang, lang disk: kaffemølle i den ene ende og tøj og den slags ting i den anden. Ved kassen, som lå lige inden for døren, sad fru Jensen, uddelerens kone.

- Meget by var her ikke. M.D. Madsensvej husker jeg, fra før den var asfalteret, da den var skærver med grus.

- På Brugsens side af vejen lå der ned mod stationen slagter Christensen, købmand Hansen, så kom barber Jensens bygning med salon og cigarforretning. På modsatte side af vejen startede det ved krydset med Lillerød Dampbageri, dernæst skomager Larsen, så kom Lillerød Boghandel og først nede ved stationen en grønthandel ved Villa Vito hos "Søde Hanne", som vi kaldte hende. Ved siden af var der glarmester og cykelsmed. Det var M.D. Madsensvej som handelsegade, resten var villaer. Den store bygning med slagter osv over for stationen blev bygget o. 1935 som det første større byggeri.

- Jo, interessen for Brugsen startede altså allerede, da jeg var dreng, jeg handlede der, men blandede mig ikke for op i 50'erne, da jeg var blevet gift. Jeg gik til deres generalforsamlinger og arrangementer, hvor jeg tit var dirigent. Jeg havde ikke ambitioner om at komme i bestyrelsen.

- Men jeg var aktiv for, at andre kom ind, f.eks. for at vi skulle have kvinder ind i bestyrelsen.

- Selv kom jeg ind i bestyrelsen ved en tilfældighed i 1968. Jeg følte mig pænt modtaget. Skønt forretningen lige var udvidet i 1966, var man klar over, at den allerede var for lille igen. Og vi måtte følge med udviklingen. Arealet var næsten

brugt op, så vi begyndte at købe jord op. På Fritz Hansensvej Tatol og Salskovs ejendomme, på Frederiksborgvej Carl Jensens tidligere købmandsforretning, på M.D. Madsensvej DSB's villa ved krydset, og på den anden side Svinelageriet.

- Vi udvidede til det, man kaldte dobbelt supermarked. Det blev indviet den 1. april 1971 med stor festivitas og fik navnet Kvickly.

- Så blev jeg formand fra 1971 på en måde, jeg ikke var helt tilfreds med. Næstformanden Johannes Lund ville ikke, men overtalte mig til at sige ja.

- Der var uro i forretningen, der var ingen uddeler og ingen kontorleder. Første opgave var antagelsen af kontorleder Frode Augustensen, som er her den dag i dag.

- Personalet var bange for, at vi skulle drives af FDB's konsulenttjeneste, hvilket vi fik manet i jorden, og vi fik lagt grunden til et godt samarbejde. Helt godt blev det, da vi fik Peter Olsen som uddeler fra 1. marts 1972. Vi havde sat et program op for uddeleren, for, hvordan vi syntes tingene skulle køre, som han accepterede. Ham fortrød vi ikke ansættelsen af.

- Der kom andre problemer. Med den udvikling vi var inde i, syntes vi ikke mere, at vi fik den støtte fra FDB, som vi forventede. Vi blev uenige på flere måder med dem og besluttede at købe ejendommen og dermed selvstændigheden tilbage. Det var i 1975.

- Da det var overstået gik forretningen strygende, og vi kunne se, at vi snart måtte udvide igen. Så begyndte slagsmålet rent ud sagt, om Brugsen som en mastodont, der ville brede sig over hele byen, striden om Strædet osv. Vi måtte afvente, at der blev lavet en byplanvedtægt. Så faldt tingene på plads.

- Nu var det os selv, som byggede, men vi havde FDB til at tegne for os. Vi købte den sidste grund, vi behøvede, af kommunen, nemlig villaen med kaffebær og tilhørende købmandsforretning og frisørsalon. Ejerne havde tilbudt os den, men på grund af striden om Strædet, havde vi ikke turde købe den, og så solgte de til kommunen. Den var blevet temmelig kostbar i mellemtiden.

- Første hverdag i 1979 kunne byggeriet tage sin begyndelse, der var frost 1 meter ned i jorden. Vi antog en uvildig ingeniør, Søren Olesen, til at varetage tilsynet med byggeriet, for at undgå konflikter med FDB, og så kørte byggeriet på skinner. Alle tidsplaner blev overholdt og byggeriet kunne indvies i november efter kun 10 måneders byggetid.

- Nu havde vi fået det, vi ville have: fiskeforretning, bageri og spisekrog, delikatesseafdeling, sådan som vi havde arbejdet for det i 10 år.

- Der kom 4-5 drøje år for at få det til at hænge sammen økonomisk. Kunne det løbe rundt? Jeg syntes bestyrelse og uddeler havde et godt samarbejde, og at det lykkedes, kan man jo se på butikken og de resultater, der har været.

Skomager Larsen havde et skilt i vinduet med denne tekst:

Er De tilfreds, så sig det til andre.

Er De utilfreds, så sig det til mig selv.



Kvickly jul 1990.

Formanden år 1991 beretter.

– De elleve år der er gået siden vi den 13. november 1979 indviede den nye Kvickly butik har været både spændende og begivenhedsrige.

– For at kunne forrente den store investering, foreningen havde foretaget, var det en bydende nødvendighed at opnå og fastholde en omsætningsfremgang på 22% de første par år.

I sig selv var det en stor opgave, som blev yderligere besværliggjort, da det udenlandslån, foreningen havde oprettet for at finansiere nybyggeriet, grundet flere devalueringer af den danske krone, steg med ca. 30% fra 14 millioner kr. til 18,5 millioner kr.! Med deraf stærkt forøget rentebyrde til følge, men dermed var besværlighederne ikke slut.

– Igennem en del år havde foreningen haft et anspændt forhold til FDB, idet vi pga. deres efter vor mening for høje indkøbspriser, havde set os nødsaget til at lægge en større del af vores vareindkøb hos fremmede leverandører.

Da vi i 1981 nægtede at opfylde et fra FDB stillet krav om købspligt på mælkeprodukter gennem Danmark, opsagde FDB ensidig den frivillige kødekontrakt.

Dermed blev vores forretningsmæssige ledelse stillet over for nye udfordringer, idet den skulle træffe aftaler med nye leverandører, som helst skulle være så fordelagtige, at de kunne skaffe dækning for den bonus vi nu mistede fra FDB.

– Når Lillerød Brugsforening trods alle odds imod sig alligevel kom godt igennem alle vanskelighederne, skyldes det ikke mindst en dynamisk forretningsledelse, en bestyrelse der har turdet påtage sig et stort ansvar, samt at vi har haft et dygtigt og engageret personale, der altid har udvist en god korpsånd.

– Også på det forretningsmæssige område er der sket meget i de forløbne år.

Som den første og hidtil eneste Kvickly butik i Danmark, ansatte vi i 1980-81 vores egen forbrugerkonsulent. Det var den her i byen boende Rita Kamstrup Larsen fra FDB's forbrugertjeneste, der under et års orlov påtog sig at lede Kvicklys oplysnings- og forbrugerarbejde over for vores kunder og medlemmer.

– Desværre kunne vi ikke beholde Rita Kamstrup Larsen, så da hun rejste, nedsatte bestyrelsen et forbrugerudvalg bestående af tre bestyrelsesmedlemmer til at fortsætte arbejdet.

– Rigtig gang i forbrugerarbejdet kom der dog først, da et kvikt hovede i bestyrelsen foreslog at inddrage vore medlemmer og forbrugere i arbejdet. Vi søgte efter aktive forbrugere, og blandt dem, der meldte sig, udtog man Alis Moss, Irene Nielsen, Ulla Mosegård og Kirsten MacDalland.

De har sammen med de til forbrugerudvalget valgte bestyrelsesmedlemmer gjort en glimrende indsats, der har været med til at give Kvicklys forbrugerarbejde et godt image.

– Fra 1. januar 1991 er dannet en ny landsdækkende Kvicklykæde, bestående af 78 Kvickly butikker, dels FDB-ejede og dels selvstændige foreninger, som f.eks. Kvickly i Allerød. Det vil stille forretningsledelse og personale over for nye store udfordringer, som vi dog i bestyrelsen føler os overbevist om, at de vil løse med med vanlig energi og dygtighed.

I de sidste 4-5 år har vi i Kvickly foretaget ret store investeringer, for at opretholde en høj standard til gavn for vore kunder og medlemmer.

– Vi kan således nu, hvor vi står foran at skulle fejre Lillerød Brugsforenings 75 års jubilæum, glæde os over at have en flot og veldrevet butik, samt at foreningen har en sund og god økonomi, der gør, at vi er i stand til at se fremtiden i møde med optimisme.

Freddy Fich
Formand

Fra Scrapbogen

Siden 1972 samles stort og småt om Kvickly i en scrapbog, og den er allerede et vigtigt historisk dokument om foreningens virksomhed. Bl.a. kan man her få et levende indtryk af de medlemsaktiviteter der har været i perioden. Det følgende er blot et udpluk.

- 1974 Falck arrangerer en stand i Kvickly for at fortælle om redningskorpsbet. 1000 fik fyldt forbindskassen op, – og Falcks film vist 15 gange for et interesseret publikum.
- 1978 8 børnehaver udstiller store plakater i forbindelse med Allerød-ugen over emnet »Alle maler byen rød«.
- 1979 Plankeværket omkring Kvicklys nybyggeri udsmykkes af elever fra kommunens skoler.
- 1980 Lillerød Badmintonklub har fået 3-årig sponsorkontrakt med Kvickly.
- 1981 Kvicklys forbrugerkonsulent forestår et medlemsarrangement, der sætter focus på spørgsmålet om at være prisbevidst og spare penge.
- 1981 Minipuslinge fra LB, sponsoreret af Kvickly, bliver Danmarksmestre.
- 1981 I samarbejde med Hjerteforeningen tilbydes medlemmer en konditertest på testcykel.
- 1982 Forbrugerudvalget gennemfører stor forbrugerundersøgelse, som resulterer i ros og ris.
- 1982 Medlemsarrangement med forbrugerkonsulent Pia Snitker over emnet: Kommer vi gift i maden?
- 1982 Vandreudstilling fra Verdensnaturfonden om: Naturkrise - vort ansvar.
- 1983 LIF tegner sponsorkontrakt med Kvickly for fodboldafdelingen.
- 1984 Medlemsarrangement, hvor Alis Moss fortæller om ernæringsrigtig kost og lben Jensen om grøntsager.
- 1985 LIF, håndboldafdelingen tegner sponsorkontrakt med Kvickly.
- 1985 Forbrugerraften med Lars Okholm, som taler om Brugsens ernæringspolitik.
- 1986 Det nye forbrugerudvalg foranstalter forbrugerundersøgelse.
- 1986 Medlemsarrangement med TV- og kongelig kok Aksel Larsen, som havde komponeret menuen og akkompagnerede med at fortælle om sit liv.
- 1987 Medlemsarrangement: Grøn aften med Kirsten Skaarup.
- 1987 Paul Hammerich signerer Brugsens kalender: De opfandt Danmark.
- 1988 Medlemsaften om make-up og hudpleje.
- 1988 Ernæringsrigtig morgenbord i Spisekrogen, arrangeret af forbrugerudvalget.
- 1988 Medlemsarrangement om fødevarer-allergi med overlæge dr. med. Carsten Bindslev Jensen.
- 1989 Kvickly deltager i byens varemæssige i Lillerød Hallerne med vægten lagt på temaet sundhed.
- 1989 Ny udsmykning i opgangen til Spisekrogen, udført af keramikker Lasse Birk.
- 1989 Benny Andersen signerer Brugsens kalender: Barndommens land. En af teksterne kom i 1991 på plade, sunget af Poul Dissing: Jul med morfar.
- 1990 Medlemsarrangement: Spis sundt og groft.
- 1990 Merete Axelberg får Kvicklys Kulturpris for sit arbejde med Allerød Amatørszene.



Kvickly udvider. Rejsegilde 1979.



Forhallen 1990.

Kwickly

- så behøver du kun at handle ét sted

Bestyrelse og ledelse 1991



(bageste række fv.)

*Freddy Fich f. 1923. Overpostbud.
Formand for Lillerød Brugsforening siden 1987.
I bestyrelsen siden 1971. I kredsbestyrelsen 1976-1986.
1980-1986 formand for kredsbestyrelsen og dermed medlem af FDB's repræsentantskab samt medlem af regionsbestyrelsen for Albertslundregionen i FDB.*

*Peter Olsen f. 1937. Uddeler.
Uddeler Kvickly Allerød siden 1972.
Merkonom i markedsføring og organisation.
Uddannet i Ringsted Brugsforening 1957. Var en kort overgang ansat i Lyngø Brugsforening, siden bl.a. i Danmarks førende Kvickly butik i Ålborg 1963-1965. Butikschef i Kvickly Randers 1965-1972.*

*Irene Nielsen f. 1944. Kantineleder.
I bestyrelsen siden 1988. Formand for Forbrugerudvalget.
Medlem af FDB Forbrugerudvalg i Hørsholm region.*

*Jette Hansen f. 1948. Skolesekretær.
I bestyrelsen siden 1986. Medlem af Forbrugerudvalget.*

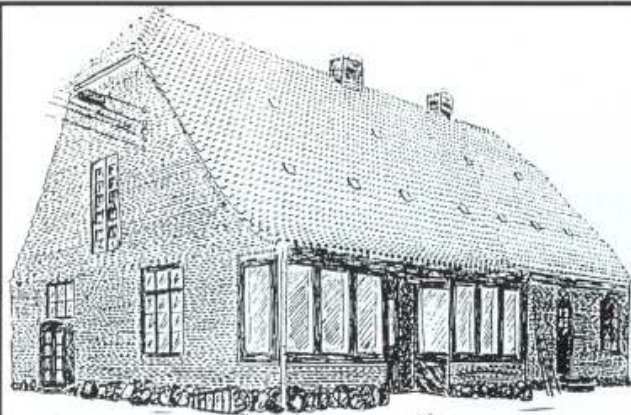
*Bent Albrechtsen f. 1936. Økonomichef.
I bestyrelsen siden 1983. Medlem af Kredsbestyrelsen siden 1986.*

(forreste række fv.)

*Kjeld Hansen f. 1921. Pensionist.
I bestyrelsen siden 1968. Formand 1971-1987.
I kredsbestyrelsen 1972-1976.*

*Finn Jørgensen f. 1935. Inspektør.
I bestyrelsen siden 1988.*

*Mona Madsen f. 1927. Husmoder.
I bestyrelsen siden 1982.*



Lillerød Brugsforening

1916 75 år 1991

Chateau

Haut Marchand 1989

APPELLATION BORDEAUX CONTROLEE
MIS EN BOUTEILLE PAR

SVENDBORG VINKOMPAGNI
DANMARK

12% VOL

PRODUCE OF FRANCE

75 CL.

*I anledning af 75-års jubilæet sælger Kvickly en udvalgt vin med egen etikette:
Det traditionelle vinslot er erstattet med Lillerød Brugsforenings bygning anno
1916.*

Kvickly
et samarbejde med KAT og Tandem af Ålbæk

Lillerød Brugsforening 75 år 1916-1991

Tekst, lay-out, redaktion:
Per-Olof Johansson

Tilsyn:
Jubilæumsudvalget

Udgiver:
Lillerød Brugsforening
Kvickly i Allerød
M.D. Madsensvej 21, 3450 Allerød
Tlf. 42 27 20 85

Tryk:
Gefion Tryk Næstved A/S

Oplag:
5000 ex.

ISBN 87-983714-0-1

Fotoreferencer:
Side 3, 6, 23, 26, 27 - Steffen Roland
Side 2, 5, 13, 14, 15,
16, 17, 19, 25 -
Lokalhistorisk Arkiv og Forening for
Allerød Kommune
Øvrige modtaget som svar på efterlys-
ning gennem Allerød Nyt.

Forside:
Lillerød Brugsforening 1921
(Kgl. Bibl.)